

Prévenir et intervenir en  
dépendances :

**Interagir**

**XXXIX<sup>e</sup> colloque**

**24 au 27 octobre 2011  
Hôtel Delta, Trois-Rivières**



Association des intervenants en  
toxicomanie du Québec inc.

450 646-3271 • [www.aitq.com](http://www.aitq.com)

Pour consulter le programme complet, visitez le site :  
< [www.aitq.com/activites/colloque.htm](http://www.aitq.com/activites/colloque.htm) >.

## Dimanche 23 octobre 2011

19h15 à 21h Inscription

## Lundi 24 octobre 2011

9h **OUVERTURE DU COLLOQUE  
CONFÉRENCE D'OUVERTURE**

**101 Désobéir à ses réflexes sectoriels**

Benoît Côté, PECH

L'action intersectorielle est par définition une innovation par rapport aux traditions des services sectoriels. Comment accompagner une personne qui vit avec des problèmes de santé mentale graves et de toxicomanie, de judiciarisation, d'instabilité résidentielle ou d'itinérance? Il faut désobéir à ses réflexes sectoriels, devenir infidèle aux règles traditionnelles de son secteur d'intervention, naviguer à vue.

10h15 **Pause santé et visite des stands**

10h45 **ATELIERS**

**105 L'utilisation de l'approche systémique  
dans la prévention et le traitement du jeu compulsif**

Isabelle Cyr et Josée Dostie, *Maison L'Odyssee*

Pour certains joueurs, leurs comportements de jeu ont commencé très jeune. C'est pourquoi la Maison L'Odyssee a pour mission de traiter le joueur, de prévenir les effets du jeu chez les jeunes et de soutenir l'entourage des personnes aux prises avec le jeu compulsif. En première partie, le projet de prévention sera présenté et en deuxième partie les services offerts aux proches de joueurs compulsifs.

**106 Le réseau WaB: un projet pilote inédit  
au niveau de la Belgique**

Saskia Barbier, *Réseau WaB*

L'originalité de la pratique du réseau WaB qui a pu fédérer et faire interagir des acteurs émanant d'inspirations théoriques différentes, de niveaux d'interventions allant du bas seuil au haut seuil, et qui travaillent ensemble en toute confiance selon un mode non concurrentiel, a déjà suscité un intérêt au niveau européen. Véritable projet innovant basé sur le savoir-faire d'intervenants de terrain qui élaborent eux-mêmes des solutions pour les problèmes qu'ils rencontrent, le réseau WaB a également pour objectifs de diffuser et partager les fruits de son expérience.

**107 L'intervention en réinsertion sociale:  
un incontournable sur le continuum de réadaptation!**

Alain Vigneault, *éducateur en réinsertion sociale*

L'intervention de réinsertion sociale doit se pratiquer en parallèle de toute autre forme de relation d'aide dans le processus de réhabilitation. Au cours de cet atelier les participants survoleront un modèle d'intervention suggéré servant aussi d'outil d'évaluation pour terminer par les impacts de ce champ d'intervention. Une présentation empreinte de passion, de dynamisme, de rigueur clinique et collée sur la réalité du terrain.

**108 Les pratiques préventives auprès des enfants d'âge  
scolaire primaire: un seul programme pourrait-il  
prévenir plusieurs problématiques?**

Myriam Laventure, *Université de Sherbrooke*

Au-delà des risques associés à la surabondance et à la contradiction des messages, les multiples actions de prévention représentent un coût social important. Or, un seul programme de prévention pourrait-il être suffisant pour prévenir différentes problématiques chez les enfants d'âge scolaire primaire? Cette présentation vise à identifier et à comparer les facteurs prédictifs de l'efficacité des programmes de prévention ciblant les troubles du comportement, la dépression et la toxicomanie à l'âge scolaire primaire.

12h15 **Dîner libre et visite des stands**

14h **ATELIERS**

**109 Dépendance sexuelle et sexualité**

Isabelle Foucreau, *Clinique Nouveau Départ*

La sexualité est porteuse à elle seule de multiples dimensions. En étant un des piliers de l'identité humaine, elle se voit donc affectée par diverses situations telles que la toxicomanie, la dépendance ainsi que la santé mentale. Il importe donc de bien saisir les cognitions, comportements et émotions souvent induits par l'abus de substances et ainsi offrir l'empathie à l'individu en souffrance. Nous proposons donc d'aborder les racines de la dépendance sexuelle, ses symptômes ainsi que le traitement.

**110 Groupe thérapeutique en institution de soins  
en toxicomanie**

Nicolas Morales

Présentation d'un travail réalisé avec un groupe de jeunes adultes de 18 à 24 ans qui avaient connu le décrochage scolaire autour de 14 ans, consommateurs d'alcool, de cannabis et de cocaïne. Leur motivation au changement de leur consommation était au stade de pré-contemplation, donc à peine au stade de prise de conscience de leur problématique de consommation. L'objectif du groupe thérapeutique était de les amener au stade de contemplation, voire de l'action.

**111 Les jeux de hasard et d'argent en détention:  
limites, impacts et signification**

Valérie Beauregard, *École de criminologie — Université de Montréal*

La prévalence du jeu pathologique parmi la population correctionnelle s'avère difficile à établir, notamment en raison de l'importante diversité des outils diagnostiques utilisés d'une recherche à une autre. Les données montrent que les JHA prennent en détention un tout autre signification, en comparaison à ce qui est observé dans la société en général, et que la façon de vivre la dépendance s'avère également différente. D'autres éléments seront abordés, notamment les limites, les impacts, les motivations et les interventions entourant les paris parmi les détenus.

**112 Guide de rédaction de projet - Un outil essentiel  
à toute demande de financement**

Marie-Ève Bonneville et Sophie Bellefeuille, *Santé Canada*

Pour un organisme à but non lucratif (OBNL), soumettre une demande de financement peut facilement devenir un véritable casse-tête. Le temps d'un atelier, venez « visiter » le processus d'appels de proposition de l'intérieur. Venez chercher quelques trucs et conseils afin de regarder vos demandes d'un œil différent, celui d'un bailleur de fonds. L'atelier a aussi pour but de présenter l'historique de cet outil et de passer en revue le contenu du guide et de la formation.

15h15 **Pause santé et visite des stands**

15h30 **CONFÉRENCE**

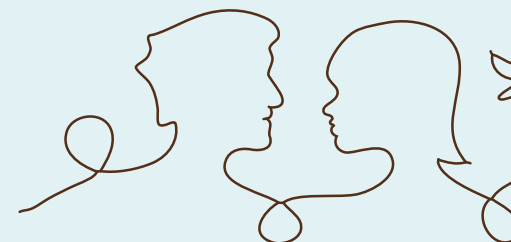
**113 Modernité/hypermodernité: de l'autonomie assumée  
à la dépendance subie et de la nécessaire refondation  
du lien social**

Sébastien Charles, *Université de Sherbrooke*

Après avoir montré en quoi notre présent se caractérise par une sorte d'excès que traduit bien le concept d'hypermodernité, il restera à faire fonctionner cette notion d'hypermodernité pour en jauger la pertinence, ce que le conférencier fera à partir d'une analyse de la transformation du climat social passé en une vingtaine d'années de l'optimisme d'une société de l'autonomie au pessimisme d'une société de la dépendance, qui fait de la question du lien social, et donc de l'interaction, la problématique centrale de nos temps hypermodernes.

17h **Cocktail**

18h15 **Soirée libre**



# Mardi 25 octobre 2011

## 9h CONFÉRENCE

### 201 **Intervenir en toxicomanie sans s'épuiser : proposition de stratégies organisationnelles**

Anne Gauvin, Pavillon Pierre-Péladeau et Maison Raymonde-Chopin-Péladeau  
Maryse Paré, Université de Sherbrooke

Cette conférence vise à améliorer la connaissance et la compréhension du phénomène d'épuisement professionnel chez les intervenants en toxicomanie et à faire une réflexion sur notre société et l'influence de celle-ci sur l'environnement de travail. La relation d'aide contient son lot de difficultés, elle sera à travers la distanciation des patients, un des premiers indicateurs d'épuisement professionnel. De là, quels sont les facteurs organisationnels sur lesquels les gestionnaires pourraient agir afin de favoriser la réduction de l'épuisement professionnel et ainsi, diminuer la rotation en emploi des intervenants dans leur organisation tout en bénéficiant d'un milieu de travail en meilleure santé.

## 10h 15 Pause santé et visite des stands

## 10h 45 ATELIERS

### 205 **Approche de type secondaire s'adressant à une clientèle à haut risque de développer une assuétude en rapport avec la consommation de psychotropes**

Alain Giguère, *Les Conférences Algi*

Cet atelier s'adresse spécifiquement aux intervenants qui travaillent avec la clientèle des «jeunes adultes». On y verra l'auto-évaluation par les différents types de consommateurs, les phases de consommation et leurs renforcements. Finalement, le rôle de l'intervenant de deuxième ligne en prévention sera discuté.

### 206 **Fêter sans perdre la tête**

Lynda Villeneuve, *Actions Dépendances*

Fêter sans perdre la tête se veut un modèle de campagne de sensibilisation qui peut être reproduit dans divers milieux et qui vise à informer et à éduquer les jeunes et les adultes à la consommation responsable d'alcool ainsi qu'aux risques liés à la conduite avec les facultés affaiblies. Un parcours de 75 minutes amène les participants à prendre conscience des réalités associées aux comportements irresponsables et inappropriés.

Nombre de participants limité à 50.

### 207 **Dépendance et troubles des conduites alimentaires**

Jessie Boily-Tremblay et Myriame Trudel, *Maison L'éclaircie*

Manger trop, pas assez, par compulsion, par nécessité, avec plaisir ou culpabilité... Les troubles alimentaires s'apparentent très souvent au phénomène de la dépendance. Ils sont souvent très complexes et plusieurs intervenants se questionnent sur leur émergence et sur leur rôle face aux dépendances. La conférence permettra de comprendre l'interaction entre les deux problématiques.

### 208 **Toxicomanie chez les Premières Nations : adapter ses interventions, une nécessité !**

Pierre Picard, *GRIPMA*

Pour le moment, les services offerts en prévention et en intervention en toxicomanie chez les Premières Nations ne permettent pas nécessairement une adaptation à la réalité vécue par eux pas plus qu'ils ne semblent suffire aux besoins grandissants. L'atelier conférence portera essentiellement sur un modèle d'intervention en toxicomanie qui tient compte des différences identitaires, culturelles et des particularités psychosociales propres aux Premières Nations du Québec.

## 12h 15 Dîner libre et visite des stands

## 13h 45 ATELIERS / FORMATION (durée : 3 heures)

### 209 **Le monde virtuel au service de la prévention de la rechute du jeu pathologique**

Stéphane Bouchard, Université du Québec en Outaouais  
Isabelle Cyr, Josée Dostie et Lucie Laniel, Maison L'Odyssee  
Geneviève Morency, Lynda Poirier et Cathy Tétreault, Centre CASA

Dans le cadre d'un projet de recherche de l'Université du Québec en Outaouais, le Centre CASA et la Maison L'Odyssee pour joueurs compulsifs utilisent le casque virtuel pour aider les joueurs à prévenir la rechute du jeu pathologique. Innovateur, ce casque de réalité virtuelle, développé par Stéphane Bouchard, chercheur au laboratoire de cyberpsychologie de l'UQO, permet aux joueurs en thérapie d'identifier leurs situations à risque, par l'exposition virtuelle. L'atelier présentera les premiers résultats de l'utilisation du casque et permettra aux participants de se familiariser avec l'environnement virtuel.

### 210 **La thérapie Gestalt : de la théorie à la pratique**

Herney Bastidas et Annie Chamberland, *La Montée*

Cet atelier, à la fois théorique et pratique, offre une occasion unique d'explorer les principes de base de cette approche qui figure parmi les plus utilisées en psychothérapie; de plus en plus d'études démontrent son efficacité. Cette formation s'adresse aux intervenants désirant une meilleure compréhension des applications de cette approche qui considère l'homme dans sa globalité, faisant partie de son environnement et agissant en interaction avec lui. Avec l'aide d'exemples concrets vous pourrez mieux comprendre ses concepts, principes et applications qui pourront sans doute enrichir l'efficacité de votre pratique clinique.

Nombre de participants limité à 50.

### 211 **Démystifier le rétablissement**

Élodie Barthel Mailhot et Christine Jean, *PECH*

Le but de l'atelier est de clarifier le processus de rétablissement ainsi que de conscientiser et sensibiliser les participants aux possibilités de rétablissement dans leur vie. Plus spécifiquement, PECH vise la promotion du rétablissement, la transmission des valeurs du processus, la stimulation de l'engagement des participants dans leur propre processus de rétablissement.

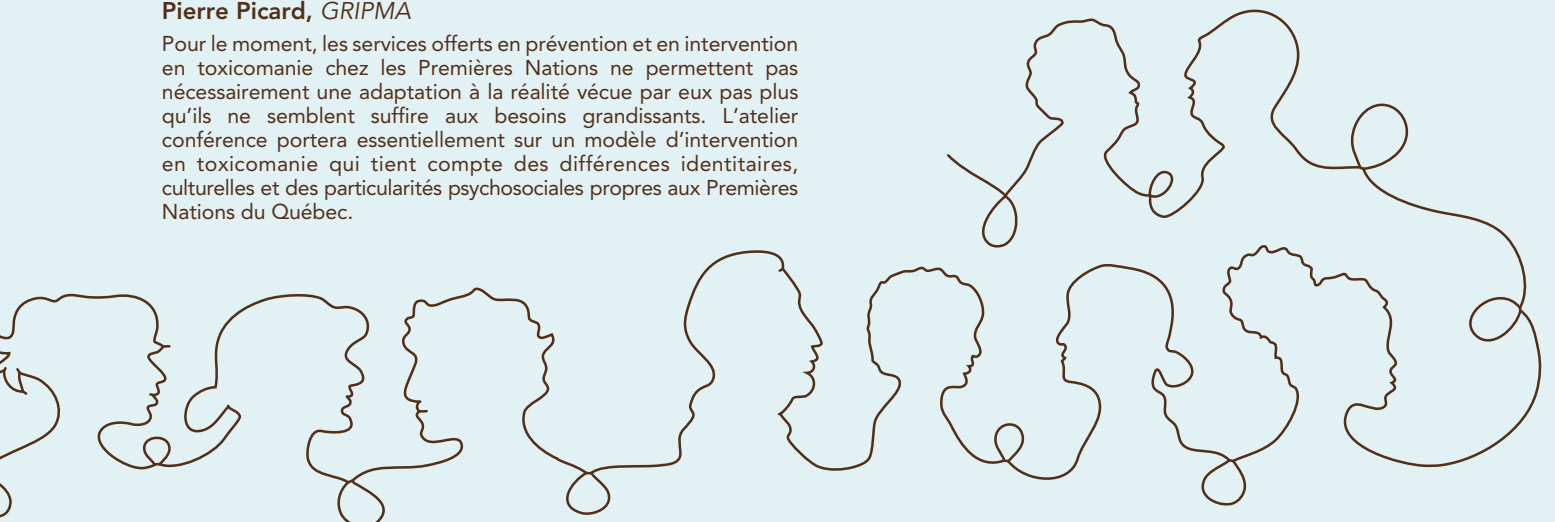
### 212 **L'acte de créer guérit**

Renée Noreau

Les intervenants en toxicomanie sont reconnus pour s'investir corps et âme dans leur travail d'aidants. Ils ont profondément à cœur le rétablissement de ceux et celles qu'ils aident et peuvent ainsi, parfois, dépasser leurs limites, oublier leur propre mal d'âme, leurs besoins, leur fatigue, leur stress. Y a-t-il, pour eux, risque de devenir des soignants mal soignés? Dans ce contexte, les occasions d'expression créative peuvent représenter : une bouffée d'air frais, une opportunité de dépassement où l'on peut se souvenir, soudainement, d'être quelqu'un d'unique dont la vie est sacrée.

Nombre de participants limité à 50.

## 17h Soirée libre



9h **ATELIERS**

**301** **L'évaluation systématique et rigoureuse du système familial des jeunes consommateurs**

Myriam Laventure, *Université de Sherbrooke*

Lorsque vient le temps d'intervenir auprès de jeunes consommateurs, les recherches sont unanimes : impliquer la famille représente un atout majeur dans le processus de réadaptation du jeune. Or, pour maximiser l'implication de la famille, encore faut-il que l'intervenant soit en mesure d'identifier les lacunes et les compétences du système familial avec lequel il devra travailler. Cette présentation vise à présenter le Protocole d'Évaluation Multidimensionnel des Enfants et des Adolescents qui origine du Groupe de Recherche sur les Inadaptations Sociales de l'Enfance (GRISE).

**302** **Boissons énergisantes : risques liés à la consommation et perspectives de santé publique**

Pierre-André Dubé et Laurie Plamondon, *INSPQ*

Le marché des boissons énergisantes a connu une croissance phénoménale au cours des dernières années. Plusieurs cliniciens et acteurs de la santé publique s'inquiètent de la popularité de ces nouvelles boissons sucrées aux propriétés stimulantes, craignant des effets néfastes pour la santé. Cette conférence s'appuie sur la littérature disponible pour présenter l'état des connaissances au sujet des boissons énergisantes. Les effets sur la santé pour la population générale et des groupes particuliers seront exposés, de même que les effets de leur consommation dans certaines circonstances et les pratiques de commercialisation.

**303** **Et si la prostitution était une diversité de dépendance qui répond à des besoins fondamentaux**

Geneviève Quinty, *PIPO*  
Hugues Frigon, *École secondaire Samuel-de-Champlain*

Nous savons depuis longtemps qu'il existe une interrelation entre la toxicomanie et la prostitution. Nous savons aussi que de façon générale les conditions de vie des personnes qui ont des pratiques de prostitution de rue sont particulièrement difficiles et encore davantage lorsqu'elles utilisent des drogues. Et si la prostitution était une dépendance ou une diversité de dépendance qui répond à des besoins fondamentaux. L'interaction et l'influence entre celles-ci rend complexe l'arrêt des activités de prostitution. Quelles alternatives avons-nous à offrir ?

**304** **Un logiciel pour la gestion des organismes en dépendance**

Nelson Bernier, *Le Tremplin de Matane*  
François Desrosiers, *Virtys*

À la différence d'autres systèmes, ce logiciel permet la gestion complète des dossiers et ce, tant au niveau clinique qu'administratif. Ainsi, de votre poste de travail, vous pourrez avoir accès aux notes évolutives, évaluations, plans d'intervention, rapports de thérapie, statistiques, demandes de service, séjours, réservations de salle, calendriers des activités, journal de bord et plus encore, mis à jour en temps réel. Vous trouverez également en lui une aide dans la gestion des ressources humaines. Ce logiciel assure la sécurité de vos données, leur conservation et leur confidentialité. Il nécessite très peu d'investissement de base et peut être intégré à votre organisme en quelques heures. Trop beau pour être vrai, venez en juger par vous-même !

## COMITÉ DE PROGRAMMATION

Judith Bruneau, *PECH*  
Cynthia Lacharité, *Maison Marie-Frédéric*  
Lucie Laniel, *Maison L'Odyssee*  
Annie Poulin, *Le Rucher*  
Carmen Trottier, *AITQ*

10h 15 **Pause santé et visite des stands**

10h 35 **ATELIERS**

**305** **S'en sortir ou se faire sortir ?**

Judith Bruneau et Sonia Lévesque, *PECH*

De plus en plus de personnes utilisatrices vivent avec un problème de toxicomanie et de santé mentale. Dans un contexte d'hébergement, il est facile de stigmatiser les utilisateurs qui surconsument des drogues prescrites et des drogues de la rue. Dans cet atelier, à partir de l'expérience de PECH et de mises en situation, les animatrices illustreront la réflexion et les démarches qui ont permis, dans la perspective du rétablissement, d'accueillir et de supporter les personnes souffrant de troubles concomitants. La roue motivationnelle et le processus de rétablissement ne sont pas très loin un de l'autre dans les interventions.

**306** **Comment faire pour tout faire ! La gestion du temps, des priorités et du stress**

Paule Lévesque, *éducatrice spécialisée et conseillère en technique de modification du comportement*

Notre façon de gérer notre temps peut parfois nous en faire voir de toutes les couleurs. On court, on court et on court encore, mais après quoi donc ? Assurément pas après le bonheur, car il ne peut nous rattraper. Les journées ont juste 24 heures, comment utilisons-nous ce temps ? Je vous offre donc une occasion unique de faire des changements durables, qui feront de votre vie un lieu d'épanouissement plutôt que d'épuisement. Au plaisir de vous rencontrer et de se donner du bon temps !

**307** **Résultats de recherche sur le jeu chez les aînés**

Elizabeth Papineau, *INSPQ*, Isabelle Giroux, *CQEPTJ*  
Robert Vallerand, *UQAM*, Yves Boisvert, *ENAP*

Trois recherches sont actuellement en cours au Québec, témoignant des préoccupations sociales à ce sujet. Elles portent sur les déterminants et les conséquences des problèmes de jeu chez les aînés, sur l'influence des aspects financiers et sociaux sur la participation au jeu des adultes âgés et sur la nature de l'offre de jeu et de la prévention destinées aux aînés. L'atelier proposé permettra de comprendre si l'offre de jeu actuelle et la prévention observée répondent aux besoins et à la réalité des aînés qui participent aux jeux de hasard et d'argent.

**308** **Dépendances et traumatismes des vétérans : Enjeux cliniques et pistes de solutions**

John Goedike et D<sup>re</sup> Soledad Iucci, *Anciens Combattants Canada*  
Lynda Poirier, *Centre CASA*

Des enjeux et des solutions possibles seront explorés avec les participants à partir d'une vignette clinique mettant en évidence les défis rencontrés chez le personnel portant l'uniforme, ici un vétéran ayant servi outre-mer qui présente de la colère, de la dépression, de la douleur chronique, des dépendances et des traumatismes.

12h 15 **Dîner de clôture**

14h 15 **Fin du colloque**

## HÉBERGEMENT

Il est préférable de réserver votre chambre avant le 23 septembre 2011 et de mentionner l'AITQ pour obtenir les tarifs préférentiels.

Chambre en occupation simple ou double :  
116 \$ (catégorie Delta) et 136 \$ (catégorie Première) avant taxes.  
Des frais additionnels de 15 \$ la nuit  
sont applicables pour chaque personne additionnelle qui partage une chambre. Les taxes (hébergement, TPS et TVQ) et le service sont en sus.  
Le prix de la chambre n'inclut pas le stationnement.

Au moment de votre réservation, mentionnez le groupe AITQ.

**HÔTEL DELTA TROIS-RIVIÈRES:**  
1620, rue Notre-Dame, Trois-Rivières (Québec) G9A 6E  
Téléphone : 819 376-1991

# Prévenir et intervenir en dépendance: Interagir

## 24 au 27 octobre 2011

### FORMULAIRE D'INSCRIPTION

À compléter et à retourner à:

AITQ - colloque  
505, rue Sainte-Hélène, 2<sup>e</sup> étage  
Longueuil (Québec) J4K 3R5  
Téléphone: 450 646-3271  
Télécopieur: 450 646-3275



Association des intervenants en toxicomanie du Québec inc.

#### INSCRIPTION

Jusqu'au 30 septembre 2011\*

	Membres de l'AITQ	Non-membres <small>Organisme communautaire ou étudiant à temps plein - joindre une preuve</small>	Non-membres <small>Autres</small>
<input type="checkbox"/> L'ensemble du colloque	295 \$	395 \$	425 \$
<input type="checkbox"/> Lundi seulement <small>(incluant le cocktail)</small>	145 \$	185 \$	200 \$
<input type="checkbox"/> Mardi seulement	140 \$	180 \$	190 \$
<input type="checkbox"/> Mercredi seulement <small>(incluant le dîner)</small>	70 \$	90 \$	95 \$
<input type="checkbox"/> Lundi et mardi <small>(incluant le cocktail)</small>	245 \$	325 \$	350 \$
<input type="checkbox"/> Mardi et mercredi <small>(incluant le dîner)</small>	200 \$	230 \$	245 \$
<input type="checkbox"/> Lundi et mercredi <small>(incluant le cocktail et le dîner)</small>	210 \$	240 \$	255 \$
<input type="checkbox"/> Dîner de mercredi seulement	35 \$	40 \$	45 \$

#### INSCRIPTION TARDIVE

À compter du 1<sup>er</sup> octobre 2011\*

	Membres de l'AITQ	Non-membres <small>Organisme communautaire ou étudiant à temps plein - joindre une preuve</small>	Non-membres <small>Autres</small>
<input type="checkbox"/> L'ensemble du colloque	345 \$	445 \$	475 \$
<input type="checkbox"/> Lundi seulement <small>(incluant le cocktail)</small>	165 \$	205 \$	220 \$
<input type="checkbox"/> Mardi seulement	160 \$	200 \$	210 \$
<input type="checkbox"/> Mercredi seulement <small>(incluant le dîner)</small>	80 \$	100 \$	115 \$
<input type="checkbox"/> Lundi et mardi <small>(incluant le cocktail)</small>	285 \$	365 \$	390 \$
<input type="checkbox"/> Mardi et mercredi <small>(incluant le dîner)</small>	230 \$	280 \$	295 \$
<input type="checkbox"/> Lundi et mercredi <small>(incluant le cocktail et le dîner)</small>	240 \$	290 \$	305 \$
<input type="checkbox"/> Dîner de mercredi seulement	40 \$	45 \$	50 \$

#### PAIEMENT

Me facturer       Facturer mon organisme

Paiement ci-joint (chèque ou mandat-poste) \_\_\_\_\_ \$

Carte Visa     Mastercard    Numéro: \_\_\_\_\_

Expiration: \_\_\_\_\_ Signature: \_\_\_\_\_

\* Un organisme qui inscrit, **EN MÊME TEMPS**, 5 personnes et plus obtient une remise de 15% sur le total de la facture.

## INSCRIPTION DU PARTICIPANT

Nom : \_\_\_\_\_

Organisme : \_\_\_\_\_

Adresse : \_\_\_\_\_

(numéro et rue)

\_\_\_\_\_

(ville)

(code postal)

Adresse personnelle     Adresse de l'organisme

Téléphone: Bureau (    ) \_\_\_\_\_

Résidence (    ) \_\_\_\_\_

Télécopieur: (    ) \_\_\_\_\_

Courriel\*: \_\_\_\_\_

\* La confirmation vous sera envoyée par courriel.

### IMPORTANT

Veillez indiquer votre participation au dîner ainsi que vos choix d'ateliers. Nous essaierons de respecter votre premier choix.

**Mercredi**     J'assisterai au dîner de clôture.\*

\* Cette activité est incluse dans le prix du colloque.

### CHOIX D'ATELIERS

		1 <sup>er</sup> choix	2 <sup>e</sup> choix
<b>Lundi :</b>	10h45	_____	_____
	14h	_____	_____
<b>Mardi :</b>	10h45	_____	_____
	13h45	_____	_____
<b>Mercredi :</b>	9h	_____	_____
	10h35	_____	_____

**NOTE:** Pour faciliter vos choix d'ateliers, nous vous suggérons de consulter notre site Internet afin de prendre connaissance des résumés dans leur version complète : < [www.aitq.com/activites/colloque.htm](http://www.aitq.com/activites/colloque.htm) >.

### POLITIQUE EN MATIÈRE D'ANNULATION

- Toute annulation doit être reçue **par écrit** le ou avant le 21 octobre 2011.
- Pour toute annulation à compter du 22 octobre 2011, des frais administratifs de 50 % du montant d'inscription seront retenus.
- **Aucun remboursement ne sera fait aux personnes inscrites qui ne participeront pas** et qui n'auront pas annulé leur inscription avant le 21 octobre 2011.

Je, \_\_\_\_\_,

(signature)

confirme avoir lu la politique et en accepter les conditions.